

Wytyczne dotyczące organizacji rozgrywek IV ligi i niższych klas rozgrywkowych mężczyzn oraz rozgrywek III i IV ligi kobiet na sezon 2021/2022 w Lubelskim Związku Piłki Nożnej w okresie trwania epidemii COVID-19 obowiązujące od dnia 4 sierpnia 2021

Wytyczne zostały opracowane na podstawie obowiązujących przepisów prawa powszechnego (właściwe rozporządzenia Rady Ministrów oraz wytyczne Ministerstwa Sportu)

I. Założenia ogólne.

1. Niniejsze wytyczne określają podstawowe zasady organizacji meczów w okresie stanu epidemii COVID - 19 i obowiązują od dnia 04.08.2021 r. do odwołania lub do końca sezonu 2021/2022.
2. Wytyczne określają zasady organizacji meczów w ramach rozgrywek wszystkich klas rozgrywkowych organizowanych przez Lubelski ZPN w sezonie 2021/2022.
3. Celem niniejszego dokumentu jest zapewnienie maksymalnie bezpiecznej organizacji meczów i przestrzegania przepisów prawa powszechnego w szczególności Rozporządzenia Rady Ministrów z dnia 6 maja 2021 r. z późniejszymi zmianami, w sprawie ustanowienia ograniczeń, nakazów i zakazów w związku z wystąpieniem stanu epidemii (Dz. U. z 2021 r. poz. 861),.
4. Zaleca się do czasu zmiany obostrzeń (właściwego rozporządzenia Rady Ministrów oraz wytycznych Ministerstwa Sportu i ewentualnymi decyzjami miejscowej Stacji Sanitarno-Epidemiologicznej), aby mecze piłki nożnej w ramach rozgrywek IV ligi i niższych klas rozgrywkowych mężczyzn oraz rozgrywek III i IV ligi kobiet odbywały się bez udziału zorganizowanych grup kibiców gości.

II. Organizacja meczu piłki nożnej.

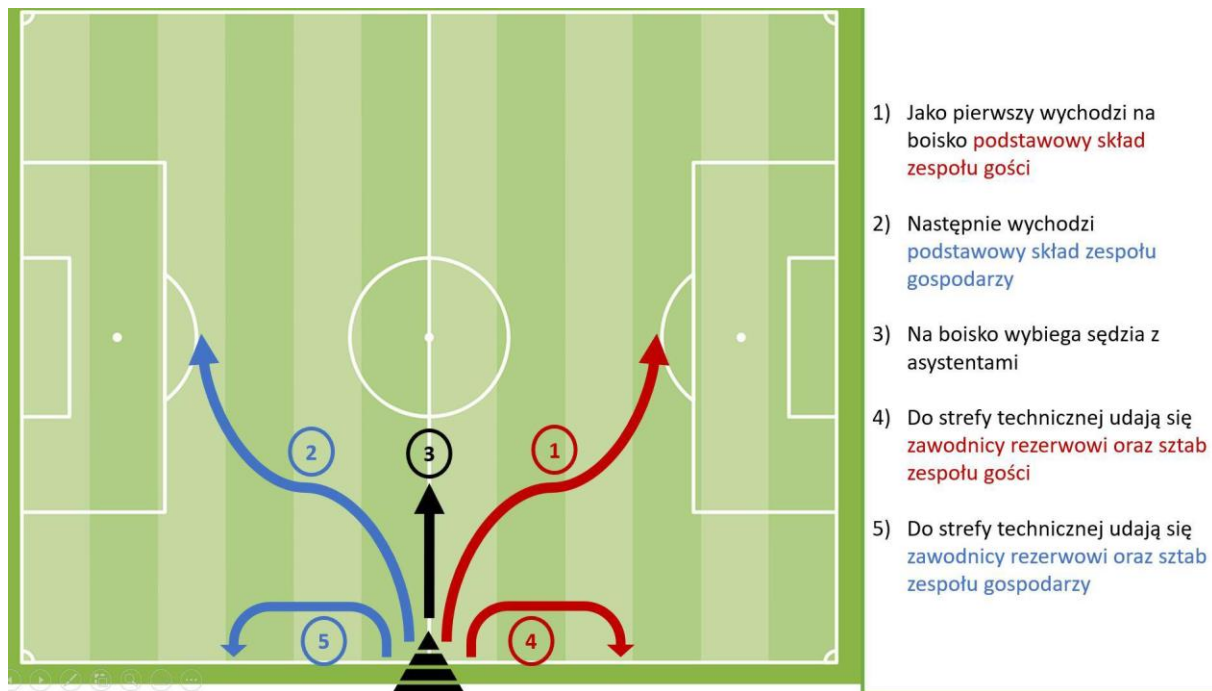
1. Podmiot uprawniony do udostępnienia obiektu, organizator wydarzenia sportowego lub zajęć sportowych:
 - a) weryfikuje liczbę osób uczestniczących w zajęciach sportowych, współzawodnictwie sportowym, korzystających z obiektu sportowego lub sprzętu sportowego;
 - b) dezynfekuje szatnie i węzły sanitarne po każdej grupie korzystających;
 - c) zapewnia osobom uczestniczącym w zajęciach sportowych, wydarzeniu sportowym lub korzystającym z obiektu sportowego lub sprzętu sportowego środki do dezynfekcji rąk i sprzętu sportowego;
 - d) dezynfekuje urządzenia i sprzęt sportowy po każdym użyciu i każdej grupie korzystających;
2. W przypadku obiektów sportowych na otwartym powietrzu (otwartych lub półotwartych, z miejscami siedzącymi dla widzów lub bez) możliwy jest udział publiczności, jeżeli udostępnione zostało co drugie miejsce na widowni, w rzędach naprzemiennie. W przypadku braku wyznaczonych miejsc na widowni przy zachowaniu odległości 1,5 m przy czym nie więcej niż 50% liczby miejsc przewidzianych dla publiczności.

Do ww. limitów nie wlicza się osób nie wlicza się osób zaszczepionych przeciwko COVID-19 (§9 ust. 19b rozporządzenia).
3. Na terenie obiektów (typu otwartego lub półotwartego) widz jest obowiązany zachować 1,5 m odległości od innego widza – w przypadku obiektów bez oznaczonych miejsc.
4. **Obowiązek udostępniania co drugiego miejsca, nie dotyczy:**
 - a) widza/kibica, który uczestniczy w wydarzeniach z dzieckiem poniżej 13. roku życia;
 - b) widza/kibica, który uczestniczy w wydarzeniach z osobą z orzeczeniem o niepełnosprawności, osobą z orzeczeniem o stopniu niepełnosprawności, osobą z orzeczeniem o potrzebie kształcenia specjalnego lub osobą, która ze względu na stan zdrowia nie może poruszać się samodzielnie;
 - c) osób wspólnie zamieszkujących lub gospodarujących;
 - d) osób w pełni zaszczepionych.

5. Sprzedaż biletów dla publiczności, która uczestniczy w wydarzeniach powinna być prowadzona wyłącznie drogą elektroniczną. W przypadku braku możliwości sprzedaży biletów w sposób elektroniczny istnieje możliwość zakupu biletu z zachowaniem wymogów sanitarnych (zakrywanie ust i nosa, zachowanie odległości 1,5 m/2 m od kolejnego kupującego) oraz po konsultacji z właściwą miejscowo Stacją Sanitarno-Epidemiologiczną.
6. Pracownicy służby porządkowej zobowiązani są do noszenia maseczek ochronnych zakrywających usta i nos oraz wskazane jest używanie rękawiczek.
7. Organizator rozgrywek upoważniony jest do kontrolowania prawidłowej organizacji zawodów.
8. Klub – gospodarz jest zobowiązany do zabezpieczenia stadionu / terenu zawodów przed nieuprawnionym wejściem publiczności oraz jakichkolwiek osób postronnych na jego teren.
9. Klub – gospodarz jest zobowiązany do zapewnienia obecności kierownika ds. bezpieczeństwa, a także spikera podczas obecności drużyn na stadionie. Spiker powinien posiadać uprawnienia nadane przez PZPN oraz zestaw komunikatów bezpieczeństwa, w tym wszelkie dodatkowe komunikaty na potrzeby obsługi meczów i przestrzegania reżimu sanitarnego.
10. Klub – gospodarz jest zobowiązany do podejmowania wszelkich dodatkowych działań zmierzających do zwiększenia bezpieczeństwa osób obecnych na stadionie, w szczególności są upoważnione do odmowy wstępu osobom / usuwania ze stadionu osób, które nie przestrzegają zaleceń dotyczących higienicznych środków ostrożności.
11. Miejsca parkingowe wyznaczyć tak, żeby minimalizować kontakt fizyczny osób przyjeżdżających na mecz.
12. **W przypadku braku możliwości spełnienia powyższych wymogów gospodarz meczu, po uzyskaniu zgody Organu prowadzącego rozgrywki, może podjąć decyzję o rozgrywaniu meczu bez udziału publiczności.**
13. **Korzystanie z budynku klubowego przez kibiców jest zabronione za wyjątkiem korzystania z przeznaczonych dla publiczności toalet.**

III. Strefa techniczna podczas meczu.

1. Ustala się, iż **w trakcie zawodów w strefie technicznej** (pole gry, ławki zawodników rezerwowych, szatnie i budynek klubowy) mogą przebywać jedynie osoby niezbędne dla prawidłowej organizacji zawodów, w tym zawodnicy, sztaby trenerskie, sędziowie, niezbędni przedstawiciele klubów piłkarskich oraz przedstawiciele podmiotów organizujących rozgrywki.
2. **Rozgrzewka** - drużyny rozgrzewają się na swoich połowach – oddzielnie gospodarze i goście. Zaleca się, aby drużyny do rozgrzewki używały swoich piłek. Piłki meczowe powinny być dezynfekowane przed meczem oraz w czasie przerwy.
3. **Chłopcy do wyprowadzania zawodników i podawania piłek** - zabrania się wyprowadzania zawodników na mecz przez młodych zawodników, jak również przez inne osoby. Zabrania się również podawania piłek podczas meczu przez młodych zawodników, jak również przez inne osoby.
4. **Wychodzenie na boisko/schodzenie do szatni** - wyjście na boisko z szatni – najpierw wychodzą goście, potem gospodarze. Sędzia zarządza i kontroluje kolejność wychodzenia drużyn na płytę boiska. Na płycie boiska bez tradycyjnego uścisku dłoni zawodników i sędziów, bez wspólnego ustawiania zespołów. Zaleca się, jeżeli jest to możliwe, aby zawodnicy i sędziowie nie schodzili w przerwie do szatni. Jeżeli schodzą, to najpierw do szatni schodzą goście, potem gospodarze. Sędzia zarządza i kontroluje kolejność schodzenia drużyn do szatni – po meczu tak samo.



5. Korzystanie z szatni.

- obszar szatni jest traktowany jako potencjalny obszar istotnego ryzyka przenoszenia, obecność personelu w szatni powinna być w jak największym stopniu ograniczona,
- zawsze należy zakładać maski na twarz,
- szczególną uwagę należy zwrócić na czystość tego obszaru, który należy dezynfekować przy każdym użyciu.

IV. Możliwe reguły dotyczące stwierdzonego zakażenia.

- W razie podejrzenia infekcji na podstawie objawów klinicznych, stanu zdrowia kogokolwiek z członków zespołu treningowego niezwłoczna izolacja oraz zgłoszenie do odpowiedniego organu: szpitala lub powiatowej stacji sanepidu i postępowanie zgodnie z zaleceniami tego organu (w tym pełnego wywiadu epidemiologicznego i zasad izolacji)
- W sytuacji dodatniego testu weryfikującego - niezwłoczna izolacja oraz zgłoszenie do odpowiedniego organu: szpitala lub powiatowej stacji sanepidu i postępowanie zgodnie z zaleceniami tego organu (w tym pełnego wywiadu epidemiologicznego i zasad izolacji)
- Dbanie o bezpieczeństwo i stan każdego członka zespołu treningowego (podobnie jak w przypadku standardowej dbałości o zdrowie, formę sportową) leży w bezpośrednim interesie każdego klubu. Ewentualne zachorowania będą w tym sensie traktowane tak samo jak dotychczasowe kontuzje, czy inne formy niedyspozycji, chorób zawodników, ze wszystkim konsekwencjami z tym związanymi zgodnie z regulaminem rozgrywek.

V. Działania, które należy podjąć w przypadku zidentyfikowania pozytywnego przypadku COVID-19 w zespole szkoleniowym w okresie treningów.

Jeżeli członek zespołu szkoleniowego: zawodnik, członek sztabu lub pracownik klubu, uzyska pozytywny wynik testu COVID-19, należy przestrzegać następujących wskazówek/praktyk:

- Zawiadomić odpowiednie służby sanitarne
- Natychmiast izolować tę osobę poza ośrodkiem treningowym (na przykład w ich domu). Zapewnić testowanie wszystkich członków zespołu szkoleniowego, a także personel trenerski i pracowników klubu, z którymi mogli się kontaktować, upewniając się, że pozostają w izolacji do momentu zwrócenia wyników testu.
- Zapewnić czyszczenie i dezynfekcję urządzeń i powierzchni użytkowych.
- Zalecane jest codzienne badanie medyczne.

VI. Postanowienia końcowe.

1. Do kontroli przestrzegania niniejszych wytycznych upoważnia się Delegatów Meczowych, Obserwatorów oraz Sędziów delegowanych na mecz przez Lubelski Związek Piłki Nożnej.
2. Niniejsze **Wytyczne** zatwierdzono przez Komisję ds. Nagłych Lubelskiego Związku Piłki Nożnej, Uchwałą nr 1/2021 z dnia 4 sierpnia 2021 roku – wchodzi w życie z dniem podjęcia.

Prezes
Lubelskiego Związku Piłki Nożnej
/-/ Zbigniew Bartnik